

ちぶ

小さな島
みなファミリー
知夫里島

CHIBU

Contents

- 2~3 …… 議会だより
- 4 …… 知夫村役場行政組織図
- 5 …… 知夫村役場庁舎案内図
- 6 …… 第10回知夫里島どっさり祭／新人紹介
- 7 …… まさに大健闘! 島前体育協会主催大会
3Dプリンターでルアーを作ろう講座・3Dルアー釣り大会
- 8~9 …… 『田舎暮らしの本』×知夫里島
島のしごと・暮らし体験ツアー
- 10~11 …… 後期高齢者医療制度に関するお知らせ
- 12 …… 戸籍コーナー



2022

3



広報ちぶ

VOL.221



「知夫の冬の味覚 “岩海苔の乾燥風景”」

提供者 矢田 百合子さん

議会だより

知夫村議会の目指すもの

議長 横川 正



一般的に「議会と行政は自動車の両輪のようなものだ」と、よく言われることがあります。私は「いつしよに動く両輪ではなくて、自動車のアクセルとブレーキのような関係」が望ましいと考えております。

それは、執行部から提案された内容が、すばらしく賛同できるような内容であれば、さらにアクセルを踏み込んで、事業の実施を加速させなければならぬ。もし、そうでない場合には、ブレーキを踏んで、事業

の実施を減速させたり、停止させるのが議会の役割だと認識しながら議会の運営を図っております。

そのために、いろいろな工夫をしております。例えば毎月開催している「全議員協議会」では、議員のみなさんの率直で、ありのままの意見を幅広く市政に反映させるために、発言をする場合は手を挙げて、議長の許可を受けてから発言するという一般的な方法を採用していません。

これは、他の町村ではほとんど見受けられない特殊な方法ですが、各議員が少しでも惜しまない発言ができるような、雰囲気づくりの一つと考えて今後継続して実施していきたいと考えております。

年間に4回の定例議会と、数回の臨時議会が開かれております。会議を傍聴することができまますのでお気軽にお越しください。

12月定例会

一般質問（山本英樹議員）

Q1



海産物加工・ホテル事業においては、

効率的、効果的な生産性による外貨獲得を行うためには、行政と事業者の間での定期的な収支報告会はもとより、肝心の関係者の方も含めた運営協力会議など連絡相談会を行うなど、早急で適切な事業展開を果たすことが求められています。事業遂行にあたっては行政による管理監督を行うことで、不適切な対応がないように指導をしていただきたいと思っております。

外貨獲得に向けて、海産物加工・ホテル事業の現在の具体的な取り組みと課題、そして今後の事業の取り組みについて、村長の考えを伺います。

村長



議員のご質問の中にもございました

が、私は、知夫村が今後、存続し続けるためには、行政のスリム化や無駄を省くだけの守りの施策だけではなく、外貨を獲得し、自ら、村の振興を図る積極的な取り組みが必要であると考えております。

いみじくも、国は地方創生を掲げ人口減少対策や地域活性化に積極的に取り組んでいる自治体を支援する方針を示しているところでありまます。

そうした状況に鑑み、福祉・医療・教育の維持・振興が重要であることは言うまでもございませんが、本村の活性化を図る上で、カギとなるのは、地域を担う人材の確保と産業振興により村民がこの地で生活し続けるための安定的な収入を得ることができ、地盤づくり、いわゆる地力をつけることが肝要であると考えております。

そういった意味で海産物加工工場は、村内の漁業従事者と連携しながら浜の活力を取り戻し、停滞す

る水産業の振興を図るための重要な位置づけにあると考えております。

また、現在、コロナ禍の真ただ中にあり観光客の誘致等による交流人口の拡大を図ることは難しい状況下でございますが、コロナ収束後を見据えた動きはできるものと考えております。

ご承知のとおり、9月1日より村内の特産品の販路拡大と「ふるさと納税」の納税額増を目的に、ふるさと納税サイト「ふるなび」を活用しているところであります。

お陰様で、現時点で納税者数、納税額ともに昨年1年間の実績を超えていることをご報告させていただきます。

何れに致しましても、議員が仰るとおり、海産物加工場やホテル知夫の里は、指定管理制度を用いて其々の事業所に経営委託をしているところでございます。

経営方針については、其々の考え方がございますので、むやみに介入するわけにはまいりませんが、契約内容に逸脱した事項や本来の目的と異なった経営内容がみられるようであれば、管理監督者として改善を求めることは当然である

と考えております。

最後に、外貨獲得に注力することとは島の経済活性化や地力をつける上で重要でございますので、今後も有用な手法等を模索して参りたいと考えているところでございます。

Q2

全国における第3セクター、指定管理の運営がうまくいっていないケースとしては、赤字補てんは、行政が何とか面倒を見てくれるという「甘え」が生まれやすくなっていることによる営業努力の欠如です。そういうことがないためにも事業主においては、行政に計画や管理体制の徹底が義務化されていいますが、さらに村長指導の元、各担当課長による事業主との調整、工程会議、報告における指導徹底を図っていただきたいと思っておりますが、更なる取り組みについて村長の考えを伺います。

村長

先程の答弁でも申し上げましたが、契約条項に逸脱した事項や本来の目的と異なった状況が視られるようであれば、管理監督者として改善を求めることは当然である

して改善を求めることは当然であるとと考えております。

何れに致しましても、海産物加工やホテル事業は、今後の知夫村の水産業及び観光産業の振興を図る上で重要な位置づけとなるものであります。

村と致しましては、そういった観点から其々の事業が村民の皆様方に愛される存在となるとともに右肩上がりの業績を残し、雇用の場としても確立され、知夫村の活性化に貢献する施設となるよう指導・助言に心掛けたいと思うところであります。

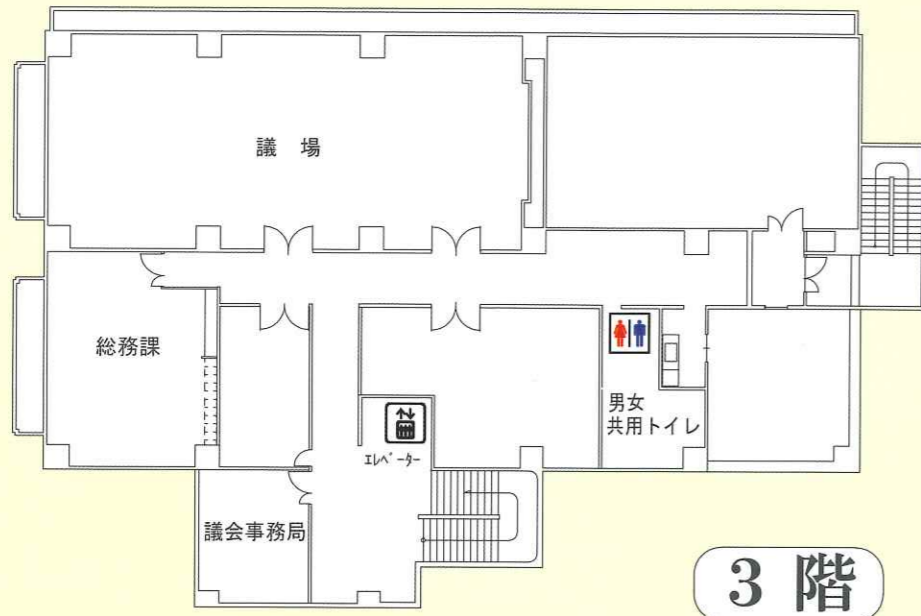
議員が御心配される、経営努力や営業努力を怠って赤字経営を続け「上手くいかなくても行政が何とかしてくれる。」といった「甘え」を私は容認するつもりはございません。

そうならないように、日頃から担当が現場に向き現状把握に努め対処するよう重ねて指示したいと思います。

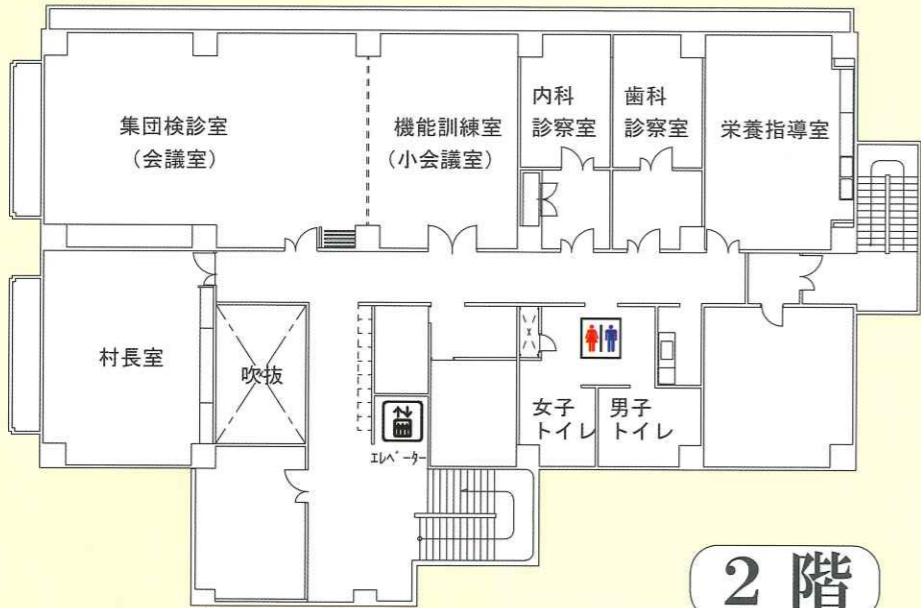
また、私の介入が必要であれば、自ら調整・指導に入りたいと考えておりますので、ご理解賜ればと思っております。



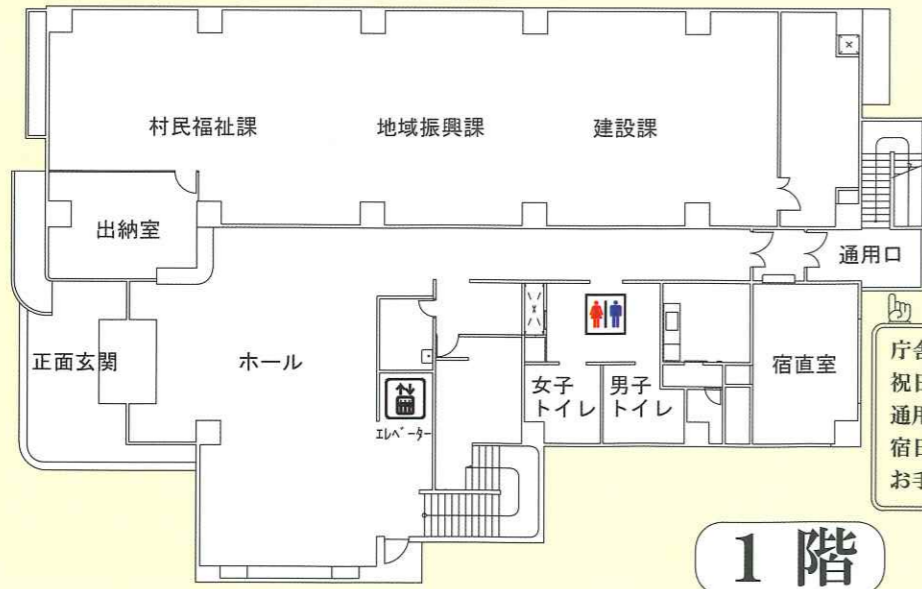
知夫村役場【庁舎案内図】



3階



2階



1階

庁舎開庁時間以外（土・日祝日・夜間）お越しの方は通用口をご利用下さい。宿日直が対応いたしますのでお手数ですがお声掛け下さい。

知夫村役場行政組織図

【令和4年2月1日現在】

村長 平木 伴佳
副村長 田上 俊
教育長 渡部 真也

課名	係名	職名	氏名	主な事務分掌	
議会事務局	事務局長		番谷 美穂	議会、監査、広報、男女共同参画、選挙管理委員会	
出納室	会計管理者		高田 英治 (兼務)	出納事務	
総務課	庶務係	主任主事	高田 英治	課内総括、会計管理者兼務	
		主事	水城 純	庶務、条例・規則、人事、給与、情報通信、電算業務、村民税、固定資産税、軽自動車税他	
		主事	高 智康	統計、公有財産、消防・防災、交通安全	
	企画財政係	会計年度任用職員	三浦 正裕	文書受付、庁内用務	
		主任主事	佐々木 道子	交付税、起債、公会計、決算統計、中期財政計画、離島振興計画、出納事務他	
		主任主事	中浦 哲郎		
村民福祉課	福祉係	課長	崎 博一	課内総括、福祉事務所長及び査察指導員兼務、保育園長	
		主任主事	佐々木 歩美	後期高齢者医療、介護保険、障がい者福祉、福祉事務所現業員兼務他	
	保健衛生係	主事	吉積 優凱	国保、診療所及び歯科診療所事務他	
		管理栄養士	松本 つばさ (兼務)	保健衛生、管理栄養士	
		保健師	戸谷 紗嘉	保健衛生(母子保健)、保健師	
		会計年度任用職員	山本 久美子	保健衛生(高齢者福祉)、保健師補助業務	
		地域包括支援センター管理者	山岡 伸之	地域包括支援センター管理者、高齢者対策	
	戸籍住民係	看護師	隠木 太雅	看護師(社会福祉協議会派遣)	
		集落支援員	三浦 知春	地域住民見守り支援、笑庵、「通いの場」他	
		主事	塚本 萌乃	戸籍、住基、印鑑登録、国民年金他	
地域振興課	産業・商工観光係	課長	渡辺 智彦	課内総括、農業委員会事務局兼務、総合戦略	
		獣医師	野田 浩正	獣医師業務、農業共済	
		課長補佐	崎 慎吾	農林・水産・畜産、有害鳥獣、土地対策、保安林、定住、商工、企画、ふるさと納税、隠岐ジオパーク、第3セクター、観光、交流、事業創出、結婚相談、産業・商工観光新法人関連業務他	
		主任主事	浜本 洋平		
		主事	吾郷 均	地域活性化業務	
		地域おこし協力隊	櫻谷 聡美		
		地域おこし協力隊	フルボン アナベル		
		地域おこし協力隊	岡田 紗和	農業振興支援業務	
		地域おこし協力隊	野本 栄二	商品開発業務	
		地域おこし協力隊	浮穴 晴空	隠岐汽船来居扱所支援業務他	
		地域おこし協力隊	福谷 優		
		集落支援員	吉澤 純	第3セクター運営支援業務他	
		集落支援員	口村 伶菜		
		集落支援員	高木 敏光	情報発信支援員	
集落支援員	松本 ダヴィッド	知夫里島観光協会支援業務他			
建設課	管理係	課長	川本 博樹	課内総括	
		主任主事	奥本 重勝	農業土木、簡易水道、下水道、公営住宅、廃棄物、土木管理、道路建設改修、道路維持管理、港湾、漁港管理、河川、災害対策、環境政策他	
		主任主事	村尾 真和		
	建設係	主事	口村 将太		
		主事	矢田 涼一	道路・公共施設管理清掃、公用車輛維持整備他	
		現業員	矢田 豊	嘱託登記事務他	
内科診療所	医事係	課長	安藤 千鶴	医師、内科診療所総括(隠岐島前病院より派遣)	
		集落支援員	竹下 光英	医療事務	
		看護師	日野 孝子		
		看護師	永谷 マリ	看護業務、訪問看護	
		看護師	隠木 みなみ		
歯科診療所	医事係	課長	野田 淳子	歯科医師	
		歯科衛生士	高山 裕右	歯科医療・歯科衛生業務(歯科医師免許あり)	
		会計年度任用職員	高山 直子	歯科助手	
ちぶり保育園	園	課長	山根 いづみ	保育園長	
		保育士	崎 博一 (兼務)		
		保育士	西村 清芳		
		保育士	田中 理絵		
		保育士	口村 晃子		
		会計年度任用職員	田中 シマ代	保育業務	
		会計年度任用職員	隠木 千秋		
		会計年度任用職員	水城 千幸		
教育委員会	総務教育係	課長	山本 真由美	保育園業務(資格あり)	
		派遣指導主事	神保 愛奈	事務局総括、給食共同調理場長兼務	
		集落支援員	安藤 晋治	学校教育全般、小中一貫教育、奨学会他	
		集落支援員	福山 直人	学校教育専門の指導全般	
		集落支援員	福山 弘子		
		集落支援員	竹村 ふみ		
	社会教育係	集落支援員	小金井 菜都	離島留学事業、ハウスマスター他	
		集落支援員	前井出 彩花		
		集落支援員	児玉 彩		
	知夫小中学校	社会教育係	集落支援員	曾田 裕也	
			社会教育主事	敷 正彦	生涯学習、社会教育、公民館、社会体育、文化財、開発センター管理他
			派遣社会教育主事	広兼 行夫	社会教育専門の指導・助言
給食共同調理場		会計年度任用職員	上仲 志織	学校用務	
		会計年度任用職員	南家 知子	学校及び地域図書館司書	
		会計年度任用職員	廣江 礼奈	図書館スタッフ	
給食共同調理場	調理係	課長	安藤 晋治 (兼務)	調理場長	
		調理員	山内 康平	給食調理、学校給食事務	
		集落支援員	佐々木 有紀	学校給食調理及びはぐくみ寮調理業務	
		集落支援員	廣瀬 豊	調理員	

まさに大健闘! 島前体育協会主催大会

島前体育協会が主催し、島前3町村内で行われる大会に今年も知夫から参加いたしました。昨年に引き続きいずれの大会も好成績を収めましたので、ご紹介します。

●島前バドミントン大会

開催日: 令和3年12月12日

会場: 海士中学校体育館

結果: 団体戦(参加6チーム)

優勝 Red Cliff(知夫)

個人戦(参加17組)

優勝 山根寛之・山根賢大ペア



●島前ソフトバレーボール大会

開催日: 令和3年12月19日

会場: 知夫小中学校体育館

結果: 団体戦(参加6チーム)

優勝 ラクーンドックスA(知夫)

準優勝 ラクーンドックスFTN(知夫)

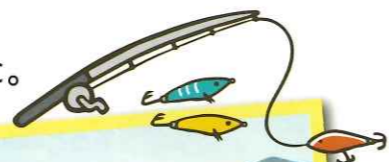


3Dプリンターでルアーを作ろう講座・3Dルアー釣り大会

11月26日(土)、11月27日(日)の2日間かけて、3Dプリンターで、釣りのルアーを製作し子供や大人にデジタルファブリケーションを経験していただきました。

当日は、パソコンで実際にルアーを設計し、3Dプリンターで出力・組み立て・塗装を行い完成となる工程で、参加者が試行錯誤してそれぞれオリジナルのルアーを作成しました。

また、次の日には、作ったルアーで釣り大会を実施しました。



第10回知夫里島どっさり祭

令和3年11月13日(土)14日(日)知夫村図書館、小中学校を会場に10回目となるどっさり祭を開催しました。今回も昨年に引き続き飲食、ステージの企画は行わない形での開催となりましたが、展示作品、物販、体験コーナーなど充実し村内から2日間で200人以上の方々にご来場いただきました。

体験コーナーは
充実のラインアップ!



あっという間に
完売!



中学生による
フリーマーケットコーナー

NEW FACE 新人紹介



浮穴 晴空(うけな はるか)
12月から地域おこし協力隊として来居フェリーターミナルで勤務。主に隠岐汽船来居居所支援業務に従事。



野本 栄二(のもと えいじ)
1月から地域おこし協力隊として地域振興課で勤務。主に商品開発業務(ラーメンプロジェクト)に従事。



先輩移住者との交流会。「島に来た1ターン女性の結婚率が高いので婚活におすすめ」「でも娯楽がない分、奥さんのストレスケアをしっかりとしないと」という実感のこもった話も!?

漁業の仕事について漁師さんに売り上げや経費など、リアルな話も聞きました。



かなぎ漁の体験では船の操縦と箱メガネ、ヤスを同時に使う難しさを実感。



最終日はあいにくの雨模様、SURUDAWAIで「知夫の七味作り」を皆でワイワイ盛り上がりながらオンリーワン七味をお土産に。

参加者の声や詳しいツアー内容は『田舎暮らしの本』2022年2月号又は「田舎暮らしの本Web」に掲載されていますので是非ご覧ください。



ツアーレポート: URL <https://inaka.tkj.jp/archives/12372/>

※地域振興課では定期的に有人国境離島地域社会維持推進交付金を活用した、雇用機会の拡充につながるツアーを開催しています。

『田舎暮らしの本』×知夫里島 島のしごと・暮らし体験ツアー



12月でもまだ絶景が!



※参加者の方が撮影した赤ハゲ山からの風景とホテル知夫の里



田舎暮らしの本とタイアップした島のしごと暮らし体験ツアーを令和3年11月28日~12月1日の日程で開催。参加者は20代から40代の男女5名が関東から来島されました。

募集開始から応募者多数!33名の中から選ばれた5名が来島されました。



ツアーは悪天候で急遽知夫里島の宿泊を1泊へ変更。分刻みの濃密なスケジュールで島を堪能していただきました。

観光地巡り、E-bikeやオリジナル七味づくりを体験、仕事見学は隠岐汽船来居扱店、ホテル知夫の里、漁業の体験など盛り沢山。夜の先輩移住者との交流会では、知夫の暮らしやすさや不便さなどリアルな生活の話に笑いや驚きの声が上がりました。

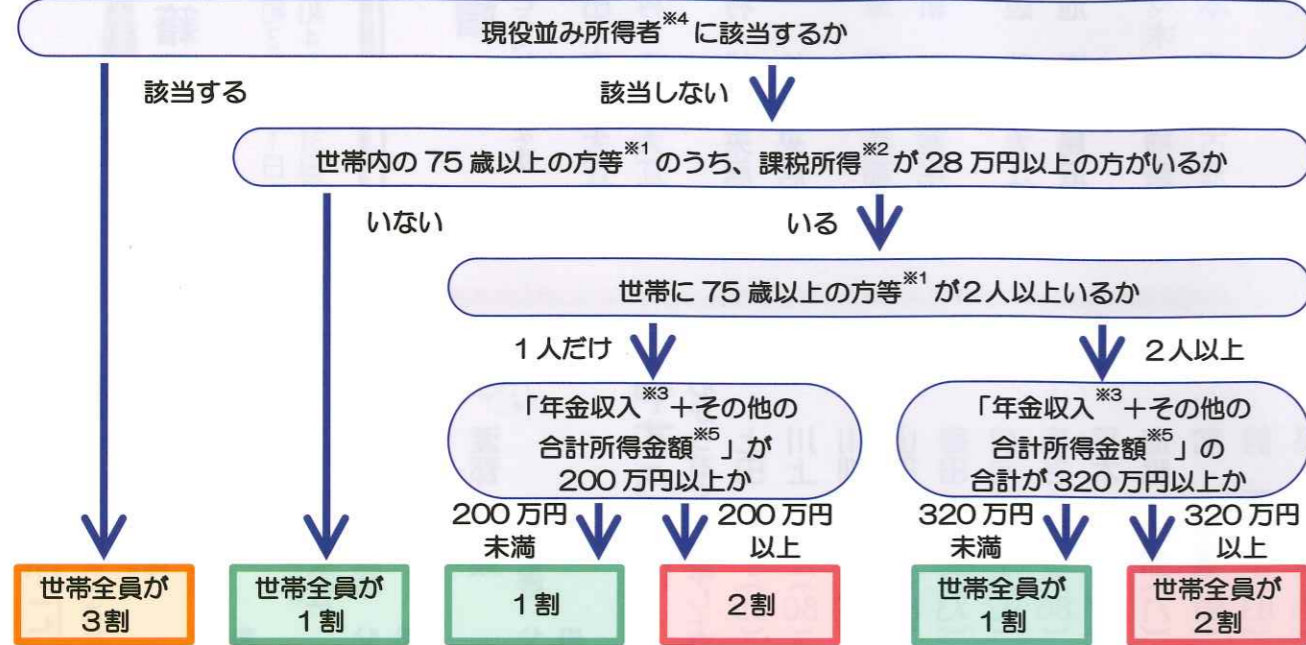
●参加者コメント

- 「自然が近い!」
- 「素晴らしい島なのでもっとみんなに知ってほしいです。」
- 「人のつながり、温かさと親密さが印象的でした。」
- 「無ければ新たに作ればいい」というパイオニア精神に感銘を受けました。」
- 「なにもないのが魅力!」



窓口負担割合が2割の対象となるかどうかは、主に以下の流れで判定します

窓口負担割合が2割の対象となるかどうかは、75歳以上の方等^{※1}の課税所得^{※2}や年金収入^{※3}をもとに、世帯単位で判定します。(令和3年中の所得をもとに、令和4年8月頃から判定ができるようになります)



- ※1 後期高齢者医療の被保険者とは、75歳以上の方ならびに65～74歳の方のうち後期高齢者医療広域連合から一定の障害の状態にあると認定を受けた方です。
- ※2 「課税所得」とは、住民税納税通知書の「課税標準」の額(前年の収入から給与所得控除や公的年金等控除、所得控除(基礎控除や社会保険料控除等)を差し引いた後の金額)です。
- ※3 「年金収入」には遺族年金や障害年金は含みません。
- ※4 住民税の課税所得が145万円以上で、医療費の窓口負担割合が3割になる方です。
- ※5 「その他の合計所得金額」とは、事業収入や給与収入等から、必要経費や給与所得控除等を差し引いた後の金額のことです。

窓口負担割合が2割となる方には、負担を抑える配慮措置があります

- 窓口負担割合が2割となる方について、施行後3年間(令和7年9月30日まで)は1か月の外来分の窓口負担割合の引上げに伴う負担増加額を、3,000円までに抑えます(入院分の医療費は対象外)。
- 配慮措置の適用で払戻しとなる方は、高額療養費として事前に登録されている高額療養費の口座へ、後日払戻します。

【配慮措置が適用される場合の計算方法】
(例：1か月の医療費が50,000円の場合)

窓口負担割合1割のとき ①	5,000円
窓口負担割合2割のとき ②	10,000円
負担増 ③ (②-①)	5,000円
窓口負担増の上限 ④	3,000円
払戻し (③-④)	2,000円



配慮措置

1か月5,000円の負担増を3,000円に抑制するための差額を払い戻します

2割負担となる方で高額療養費の口座を登録されていない方には、令和4年9月頃に後期高齢者医療広域連合から申請書を郵送します。申請書がお手元に届きましたら申請書に記載の内容に沿って口座の登録をしてください。

ご注意ください!

市町村・後期高齢者医療広域連合や厚生労働省が、電話や訪問で口座番号等をおうかがいしたり、ATMの操作をお願いすることは絶対にありません。不審な電話があったときは、最寄りの警察署(＃9110)または消費生活センター(188)にお問い合わせください



書類は必ず郵送でお届けします



後期高齢者の医療費窓口負担割合の見直しに関するお問い合わせは 知夫村村民福祉課 08514-8-2211
島根県後期高齢者医療広域連合業務課 0852-20-7526
制度見直しの背景等については…厚生労働省「後期高齢者窓口負担割合コールセンター」0120-002-719

後期高齢者医療制度に関するお知らせ

令和4年10月から医療費の窓口負担割合が変わります

後期高齢者医療制度の被保険者の方(75歳以上の方等)のうち、一定以上の所得のある方は、現役並み所得者を除き令和4(2022)年10月1日から医療費の窓口負担割合が2割になります。

区分	医療費負担割合	区分	医療費負担割合
現役並み所得者	3割	現役並み所得者	3割
一般所得者等※	1割	一定以上の所得のある方	2割
		一般所得者等※	1割

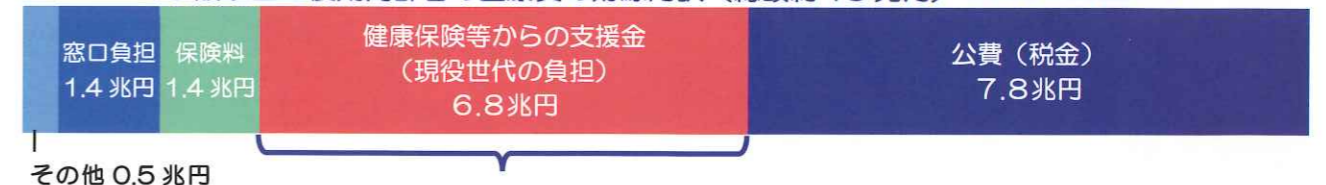
被保険者全体の約20%

※住民税が課税されていない世帯の方は、基本的に1割負担となります。

見直しの背景

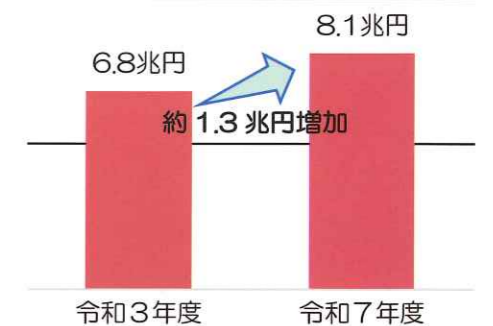
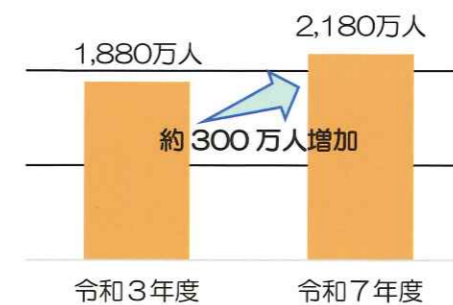
- 後期高齢者の医療費のうち、窓口負担を除いた約4割は現役世代(子や孫の世代)の負担(健康保険等からの支援金)によりまかなわれています。
- 令和4年度以降、団塊の世代が75歳以上となりはじめ、後期高齢者の医療費が大きく増えていくことが見込まれています。
- 後期高齢者医療制度について、持続可能性を高め、全ての人で支え、国民皆保険制度を未来につないでいくための見直しが行われます。

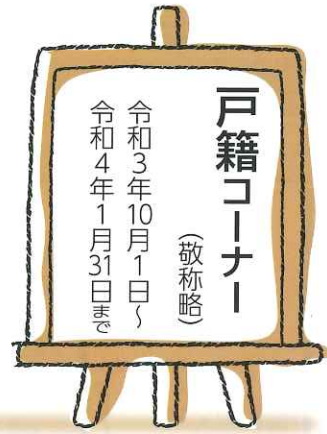
75歳以上の後期高齢者の医療費の財源内訳(総額約18兆円) ※令和3年度予算ベース



約4割は現役世代の負担
75歳以上人口の増加

現役世代からの支援金の増加





ご結婚

おめでとうございます

- 奥田 良樹(大江)
- 野村 良子(大江)
- 口村 雄大(来居)
- 梅 伶菜(来居)
- 長澤 賢吾(京都府)
- 小新 友葵(薄毛)
- 渡辺 陸斗(大江)
- 小池 真央(鳥取県)
- 佐々木 淳(神奈川県)
- 宮本 明子(古海)

おすこやかに

お誕生おめでとうございます

- 山根 洸稀(こしき) (来居)
保護者 父 賢大
母 なつ子
- 四方田 茉杜(まとの) (大江)
保護者 父 康太
母 朋子
- 渡部 由菜(ゆな) (郡)
保護者 父 雄介
母 有希

やすらかに

心からおくやみ申し上げます

- 上田 政子(95) (松江市)
- 川上 廣江(80) (郡)
- 川畑カツ子(92) (仁夫)
- 山田 稔(89) (仁夫)
- 徳田 博史(73) (郡)
- 前向ミチ子(92) (仁夫)
- 宮谷 享子(86) (郡)
- 平木 馨(97) (仁夫)
- 道脇 幾郎(71) (古海)
- 前 正義(91) (来居)
- 前 美和子(83) (来居)
- 濱 和政(73) (薄毛)

金一封 いただきました。

総合的な学習の一環で、「村の活性化につながるイベント」をテーマに、村内から物品をご提供いただきフリーマーケットを実施した知夫中学校三年生イベント開催プロジェクトチームの皆様から、収益金をご寄付いただきました。ありがとうございます。有効に活用させていただきます。



【広報郵送料】(敬称略)

ありがとうございます。

- ・道上シゲコ 福岡県
- ・道川 康正 埼玉県
- ・その他匿名希望 2名